

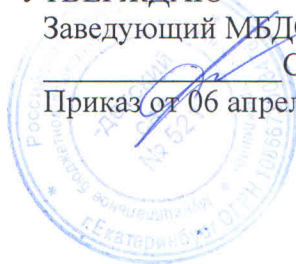
**МУНИЦИПАЛЬНОЕ БЮДЖЕТНОЕ ДОШКОЛЬНОЕ ОБРАЗОВАТЕЛЬНОЕ
УЧРЕЖДЕНИЕ - ДЕТСКИЙ САД № 521
(МБДОУ - детский сад № 521)**

УТВЕРЖДАЮ

Заведующий МБДОУ-детский сад № 521

С. Л. Волкова

Приказ от 06 апреля 2026 г. № 31



**Отчет о самообследовании
Муниципального бюджетного дошкольного образовательного
учреждения - детский сад № 521 за 2025 год**

**ПОКАЗАТЕЛИ
ДЕЯТЕЛЬНОСТИ ДОШКОЛЬНОЙ ОБРАЗОВАТЕЛЬНОЙ ОРГАНИЗАЦИИ,
ПОДЛЕЖАЩЕЙ САМООБСЛЕДОВАНИЮ**

за 2025 год

№ п/п	Показатели	Единица измерения
1.	Образовательная деятельность	
1.1	Общая численность воспитанников, осваивающих образовательную программу дошкольного образования, в том числе:	120 человек
1.1.1	В режиме полного дня (8 - 12 часов)	120 человек
1.1.2	В режиме кратковременного пребывания (3 - 5 часов)	0 человек
1.1.3	В семейной дошкольной группе	0 человек
1.1.4	В форме семейного образования с психолого-педагогическим сопровождением на базе дошкольной образовательной организации	0 человек
1.2	Общая численность воспитанников в возрасте до 3 лет	60 человек
1.3	Общая численность воспитанников в возрасте от 3 до 8 лет	60 человек
1.4	Численность/удельный вес численности воспитанников в общей численности воспитанников, получающих услуги присмотра и ухода:	120/100% человек/%
1.4.1	В режиме полного дня (8 - 12 часов)	120/100% человек/%
1.4.2	В режиме продленного дня (12 - 14 часов)	0/0 человек/%
1.4.3	В режиме круглосуточного пребывания	0/0 человек/%
1.5	Численность/удельный вес численности воспитанников с ограниченными возможностями здоровья в общей численности воспитанников, получающих услуги:	9/8 человек/%
1.5.1	По коррекции недостатков в физическом и (или) психическом развитии	9/8 человек/%
1.5.2	По освоению образовательной программы дошкольного образования	0/0 человек/%
1.5.3	По присмотру и уходу	0/0 человек/%
1.6	Средний показатель пропущенных дней при посещении дошкольной образовательной организации по болезни на одного воспитанника	12 дней
1.7	Общая численность педагогических работников, в том числе:	9 человек
1.7.1	Численность/удельный вес численности педагогических работников, имеющих высшее образование	2/22 человек /%
1.7.2	Численность/удельный вес численности педагогических работников, имеющих высшее образование педагогической направленности (профиля)	2/22 человек/ %
1.7.3	Численность/удельный вес численности педагогических работников, имеющих среднее профессиональное образование	7/78 человек/ %

1.7.4	Численность/удельный вес численности педагогических работников, имеющих среднее профессиональное образование педагогической направленности (профиля)	7/78 человек/ %
1.8	Численность/удельный вес численности педагогических работников, которым по результатам аттестации присвоена квалификационная категория, в общей численности педагогических работников, в том числе:	3/33 человек/ %
1.8.1	Высшая	1/11 человек/ %
1.8.2	Первая	2/22 человек/ %
1.9	Численность/удельный вес численности педагогических работников в общей численности педагогических работников, педагогический стаж работы которых составляет:	
1.9.1	До 5 лет	7/78 человек/ %
1.9.2	Свыше 30 лет	0/0 человек/ %
1.10	Численность/удельный вес численности педагогических работников в общей численности педагогических работников в возрасте до 30 лет	2/22 человек/ %
1.11	Численность/удельный вес численности педагогических работников в общей численности педагогических работников в возрасте от 55 лет	1/11 человек/ %
1.12	Численность/удельный вес численности педагогических и административно-хозяйственных работников, прошедших за последние 5 лет повышение квалификации/профессиональную переподготовку по профилю педагогической деятельности или иной осуществляемой в образовательной организации деятельности, в общей численности педагогических и административно-хозяйственных работников	20/74 человек/ %
1.13	Численность/удельный вес численности педагогических и административно-хозяйственных работников, прошедших повышение квалификации по применению в образовательном процессе федеральных государственных образовательных стандартов в общей численности педагогических и административно-хозяйственных работников	15/75 человек/ %
1.14	Соотношение "педагогический работник/воспитанник" в дошкольной образовательной организации	1/13 человек/человек
1.15	Наличие в образовательной организации следующих педагогических работников:	
1.15.1	Музыкального руководителя	да
1.15.2	Инструктора по физической культуре	да
1.15.3	Учителя-логопеда	да
1.15.4	Логопеда	нет
1.15.5	Учителя-дефектолога	нет
1.15.6	Педагога-психолога	нет
2.	Инфраструктура	
2.1	Общая площадь помещений, в которых осуществляется образовательная деятельность, в расчете на одного воспитанника	2,42 кв. м
2.2	Площадь помещений для организации дополнительных видов деятельности воспитанников	180,6 кв. м
2.3	Наличие физкультурного зала	да
2.4	Наличие музыкального зала	да
2.5	Наличие прогулочных площадок, обеспечивающих физическую активность и разнообразную игровую деятельность воспитанников на прогулке	да

Общие сведения об учреждении

Наименование образовательной организации	Муниципальное бюджетное дошкольное образовательное учреждение – детский сад № 521
Руководитель	Волкова Светлана Леонидовна
Адрес организации	620135, г. Екатеринбург, ул. Шефская, 100
Телефон, факс	(343) 334-35-12, (343)334-35-12
Адрес электронной почты	detsad521@rambler.ru
Официальные страницы в сети «интернет»	https://521.tvoyasadik.ru/ https://vk.com/detsad521ekb
Учредитель	Департамент образования Администрации города Екатеринбурга
Лицензия на право ведения образовательной деятельности	от 24.12.2014 № Л035-01277-66/00195468

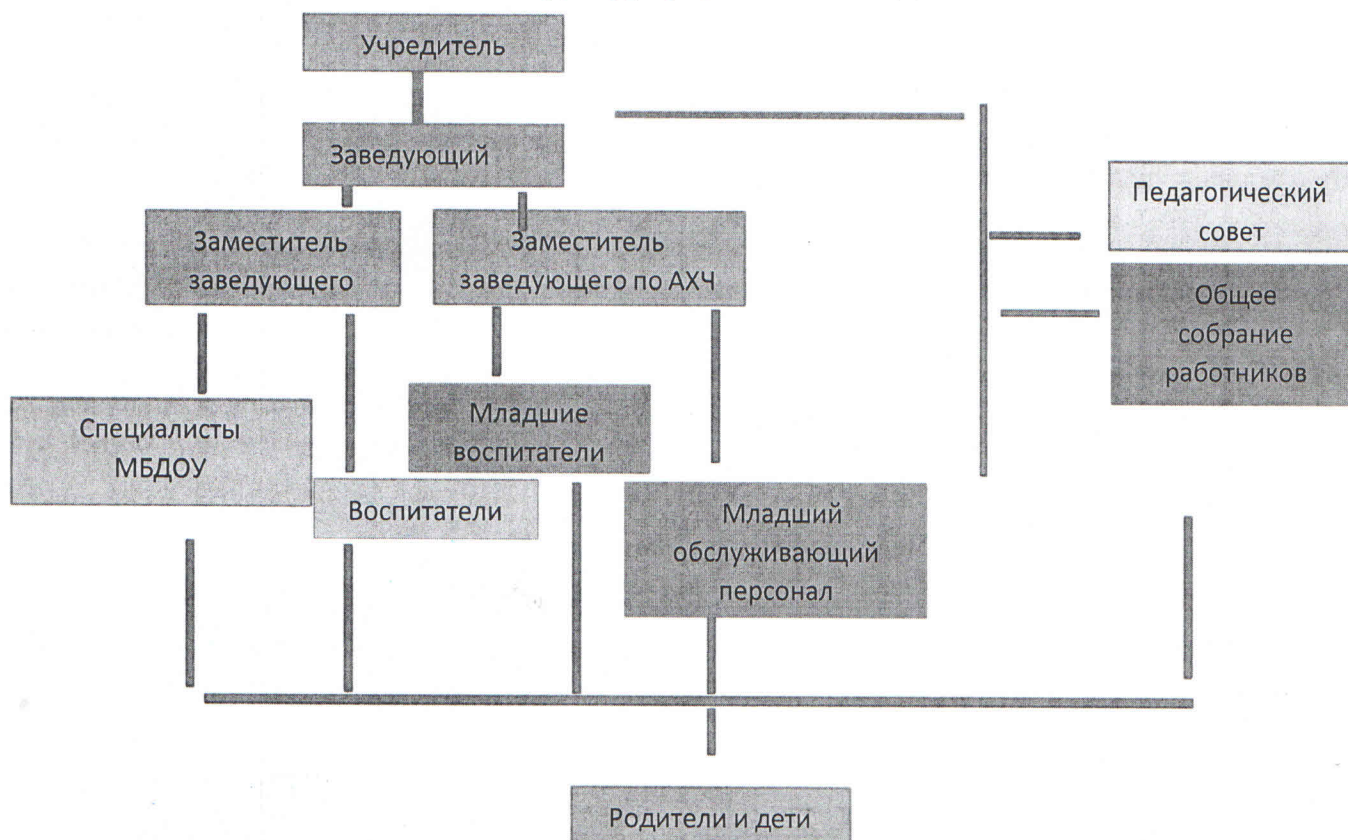
Муниципальное бюджетное дошкольное образовательное учреждение - детский сад № 521 (далее - МБДОУ) расположен в жилом районе города, вдали от производственных предприятий.

МБДОУ работает в соответствии Уставом (новая редакция), утвержденным распоряжением Администрацией города Екатеринбурга от 20.12.2023 г. № 2671/46/36.

Основной целью деятельности МБДОУ является осуществление образовательной деятельности по образовательным программам дошкольного образования, в том числе адаптированным, присмотр и уход за детьми.

Режим работы МБДОУ – пятидневная рабочая неделя, с понедельника по пятницу. Длительность пребывания детей в группах – 10,5 часов. Режим работы групп – с 7.30-18.00. Выходные дни – суббота, воскресенье, праздничные дни.

Структура управления МБДОУ



Вывод: МБДОУ зарегистрировано и функционирует в соответствии с нормативными документами в сфере образования Российской Федерации.

Оценка кадрового обеспечения

МБДОУ укомплектовано кадрами на 100 % процентов. Для снижения трудовой нагрузки дополнительно требуются воспитатель, музыкальный руководитель, младший воспитатель психолог. Образовательный процесс осуществляют:

Всего педагогов	Из них								
	По стажу работы			По образованию			По категории		
10	0 - 5	5 - 10	свыше 10	Высш. педаг.	Высшее	Ср. спец.	Высшая	Первая	Соот. долж.
		6	2	2	5	0	5	2	2

Педагогический коллектив квалифицированный, стабильный, творческий, активный и работоспособный, имеется положительный опыт наставничества. Профессиональная подготовка педагогических работников соответствует современным требованиям. Администрация ДОУ способствует созданию условий для развития профессиональной компетентности педагогов, повышению уровня мотивации педагогических работников на освоение новых педагогических технологий, повышению уровня квалификации педагогов путем увеличения количества педагогов с первой квалификационной категорией.

В 2025 год 2 педагогических работника прошли процедуру аттестации: 1 педагог подтвердил 1 квалификационную категорию, второй педагог защитился впервые на 1 квалификационную категорию.

Курсы повышения квалификации прошли – 3 педагога по следующим программам:

1. «Подготовка и сопровождение педагогического работника организации, осуществляющей образовательную деятельность, к аттестации на квалификационные категории с учетом требований Порядка и ФГОС».
2. Лаборатория активных дошкольников «Находки в создании безопасной образовательной среды»;

Прошли переподготовку и получили Дипломы по должности «Воспитатель» 3 педагога.

В 2025 году педагоги и воспитанники ДОУ приняли участие:

- в Международном открытом конкурсе чтения стихотворений и творческих работ «Золотые поля поэзии Есенина» - 1 место;
- в Международном конкурсе художественного слова между образовательными учреждениями «Живое слово о матери» - 1 место;
- в Международном конкурсе-фестивале «Победный аккорд» - Лауреат 1 степени;
- в районном этапе городского фестиваля-конкурса «Юные затейники» - 3 место;
- в районном конкурсе патриотической песни для детей и юношества «Катюша»;
- во Всероссийском фестивале-конкурсе детского и юношеского творчества «Театральная весна» - Лауреат 2 степени;
- в районном творческом конкурсе, организованном Орджоникидзевской организацией Профсоюзов работников народного образования и науки Российской Федерации «Открытие к 80-летнему юбилею Победы в Великой Отечественной войне» - 2 место;
- в районном этапе городского фестиваля - конкурса для дошкольников «Музыкальный калейдоскоп»;
- в районном конкурсе для дошкольников «Защитникам Отечества посвящается» 3 место;
- во Всероссийском инклюзивном фестивале «Российские самоцветы» - Благодарность.

Вывод: В МБДОУ создана продуманная и гибкая система управления в соответствии с целями и содержанием работы. Все функции управления направлены на достижение результата. Оптимальная расстановка кадров, определение их прав и обязанностей, позволяет администрации поддерживать с сотрудниками отношения, способствующие развитию их творческой инициативы. Управление строится на основе принципов научности, систематичности и последовательности. Вся проводимая работа в дошкольной организации не была бы результативной без глубокого, обоснованного планирования. По итогам 2025 года система управления оценивается как

эффективная, позволяющая учесть мнение работников и всех участников образовательных отношений.

Состав воспитанников ДОУ

В 2025 году в детском саду функционировало 6 групп, в возрасте от 1 года до 7 лет.

МБДОУ посещали 120 детей в возрасте от 1 года до 7 лет.

Группы	Количество групп	Количество воспитанников
Группы общеразвивающей направленности		
для детей 1-2 года	1	18
для детей 2-3 года	2	40
для детей 4-5 лет	1	23
для детей 5-6 лет	1	20
для детей 6-7 лет	1	19

Вывод: В некоторых возрастных группах есть места:

1 - 2 года – 2 места

2 – 3 года – нет мест

4 – 5 лет – 2 места

5 – 6 лет – 5 мест

6 – 7 лет – 6 мест.

Всего на 31.12.2025 в ДОУ 15 свободных мест в группах разного возраста.

Особенности организации образовательного процесса

Образовательная деятельность в МБДОУ организована в соответствии с Федеральным законом от 29.12.2012 № 273-ФЗ «Об образовании в Российской Федерации», Федеральным государственным стандартом дошкольного образования (утвержденный приказом Министерства образования и науки РФ от 17.10.2013 г. № 1155), СанПиН 2.4.36448-20 «Санитарно-эпидемиологические требования к организациям воспитания и обучения, отдыха и оздоровления детей и молодежи» (Постановление Главного государственного санитарного врача Российской Федерации от 28.09.2020 г.), Федеральной образовательной программой дошкольного образования (утвержденная приказом Министерства просвещения Российской Федерации от 25.11.2022 г. № 1028).

Для выполнения требований норм Федерального закона от 24.09.2022 № 371-ФЗ МБДОУ проведены организационные мероприятия по реализации федеральной образовательной программы дошкольного образования, утвержденной приказом Минпросвещения России от 25.11.2022 № 1028 (далее — ФОП ДО), в соответствии с утвержденной дорожной картой.

Результаты:

- Реализация образовательной программы дошкольного образования МБДОУ, разработанной на основе ФОП ДО (далее — ОП ДО),
- скорректирован план-график повышения квалификации педагогических и управленческих кадров;

Образовательная деятельность ведется на русском языке, в очной форме, нормативный срок обучения 6 лет, уровень образования – дошкольное образование.

Воспитательная работа строится на основе базовых ценностей, в соответствии с Федеральным календарным планом воспитательной работы (п. 36 ФОП ДО) и КТП. События и мероприятия проводятся для всего детского сада согласно возрастных, физиологических и психоэмоциональных особенностей обучающихся.

В основе образовательного процесса в детском саду лежит взаимодействие педагогических работников, администрации и родителей.

Участниками образовательного процесса являются дети, родители, педагоги.

Основные формы организации:

- совместная деятельность педагогического работника и воспитанников в рамках организованной образовательной деятельности по освоению образовательной программы;
- иницилируемая, самостоятельная деятельность обучающихся строится под наблюдением педагогического работника.

Занятия в рамках образовательной деятельности. Продолжительность занятий соответствует СанПиН 1.2.3685-21 и составляет:

- в группах с детьми от 1,5 до 3 лет — до 10 мин (проводятся по подгруппам);
- в группах с детьми от 3 до 4 лет — до 15 мин;
- в группах с детьми от 4 до 5 лет — до 20 мин;
- в группах с детьми от 5 до 6 лет — до 25 мин;
- в группах с детьми от 6 до 7 лет — до 30 мин.

Между занятиями в рамках образовательной деятельности предусмотрены перерывы продолжительностью не менее 10 минут.

Основной формой занятий является игра. Образовательная деятельность с детьми строится с учётом индивидуальных особенностей детей и их способностей. Выявление и развитие способностей воспитанников осуществляется в любых формах образовательного процесса. Ребенок является активным участником, в соответствии со своими возможностями и интересами.

В детском саду для решения образовательных задач используются как современные формы организации процесса образования (проектная деятельность, технология формирования инициативы и самостоятельности, образовательное событие, информационно-коммуникационные технологии, игровая технология), так и традиционные (фронтальные, подгрупповые, индивидуальные занятия, технология деятельностного метода, здоровьесберегающие технологии). Занятие рассматривается как дело, занимательное и интересное детям, развивающее их; деятельность, направленная на освоение детьми одной или нескольких образовательных областей, или их интеграцию с использованием разнообразных педагогически обоснованных форм и методов работы, выбор которых осуществляется педагогом.

Поддержка самостоятельной деятельности воспитанников и поддержка детской инициативы.

Педагоги придерживаются следующего принципа – «Не следует сразу помогать ребёнку, если он испытывает затруднения в решении задачи», педагог побуждает его к самостоятельному решению, подбадривает и поощряет попытки найти решение. В случае необходимости оказания помощи ребёнку, педагог сначала стремится к её минимизации: лучше дать совет, задать наводящие вопросы, активизировать имеющийся у ребёнка прошлый опыт.

У ребёнка всегда есть возможность самостоятельного решения поставленных задач. При этом педагог помогает детям искать разные варианты решения одной задачи, поощряет активность детей в поиске, принимает любые предположения детей, связанные с решением задачи, поддерживает инициативу и творческие решения, а также обязательно акцентирует внимание детей на качестве результата, их достижениях, одобряет и хвалит за результат, вызывает у них чувство радости и гордости от успешных самостоятельных, инициативных действий. Особое внимание педагог уделяет общению с ребёнком в период проявления кризиса семи лет: характерные для ребёнка изменения в поведении и деятельности становятся поводом для смены стиля общения с ребёнком. Дети седьмого года жизни очень чувствительны к мнению взрослых. Именно педагог поддерживает у них ощущение своего взросления, вселяет уверенность в свои силы. Педагог использует средства, помогающие детям планомерно и самостоятельно осуществлять свой замысел: опорные схемы, наглядные модели, пооперационные карты. Создает творческие ситуации в игровой, музыкальной, изобразительной деятельности и театрализации, в ручном труде также способствует развитию самостоятельности у детей.

Информационно-коммуникационные технологии активно применяются в образовательном процессе. Использование мультимедийного экрана и проектора на утренниках, в организованной деятельности детей (просмотры презентаций с последующими беседами, слайд-шоу с познавательными картинками, интерактивные игры и т.д.), в методической работе (педсоветы, консультации, тренинги, презентации, семинары и т.д.), а также в работе с родителями (общие и групповые родительские собрания) позволяет ускорить и оптимизировать способы подачи и восприятия информации, как для взрослых, так и для детей. Наряду с мультимедийным экраном и проектором, портативные колонки. В нашем учреждении создано единое информационно-образовательное пространство. Через него активно используются информационные технологии в образовательном процессе: разработка ОД с использованием мультимедиа, а также активное использование сети Интернет. МБДОУ имеет свой официальный сайт, электронный почтовый ящик. Странички ДОУ в Вконтакте и в Макс систематически рассказывают о жизни детского сада, о проводимых праздниках, развлечениях, мероприятиях и позволяют родителям получать информацию о культурно-досуговой деятельности в ДОУ.

Коррекционно-развивающая работа

В нашем дошкольном образовательном учреждении функционирует Психолого-педагогический консилиум, который принимает коллективное решение о мерах психолого-педагогического и оздоровительного воздействия.

Консультативное направление: Работа с родителями: «Советы по обучению детей чтению», «Речевое развитие детей дошкольного возраста», «В игры играем - речь развиваем!» и т.д. по плану учителя-логопеда.

На каждый запрос родителей, даются рекомендации и советы, предлагается помощь родителям в подборе речевого и наглядного материала. Предоставляются задания по развитию лексико-грамматических категорий, мелкой и артикуляционной моторики для занятий с детьми в домашних условиях.

Дополнительное образование

В ДОУ реализуется программа дополнительного образования, которая способствует выявлению и поддержке одаренных и талантливых детей, индивидуализации образования.

В 2025 году дополнительные общеобразовательные общеразвивающие программы реализовались по 3 направлениям: художественному и социально-гуманитарному и спортивному направлению, 10 кружков и секций. Большинство воспитанников посещают 2 и более кружков. Дополнительное образование в МБДОУ в 2025 году получают 82 % воспитанников детского сада. Самыми востребованными услугами традиционно являются «Изостудия», «Речевичек», «Дзюдо», «Детский фитнес» и «Баскетбол».

Отзывы родителей и высокая посещаемость показывает, что дополнительное образование в детском саду востребованы.

Основные формы взаимодействия с семьями воспитанников МБДОУ

План работы с родителями составляется педагогом в соответствии с возрастными особенностями группы. При поступлении в МБДОУ, педагоги проводят родительское собрание «Мы рады встречи с вами!», на котором собирает всю необходимую информацию о семье. Педагоги проводят индивидуальные беседы с родителями вновь поступивших детей, где выясняются условия жизни, режима, питания, ухода и воспитания ребёнка в семье, его биоритмы, особенности развития и поведения.

На основании бесед и наблюдений за поведением ребёнка в группе, педагоги даются рекомендации родителям, индивидуальные для каждого ребёнка. В течении года проводят информирование о ходе образовательной деятельности: анкетирование, консультации, памятки, беседы, а также проводятся детско-родительские мероприятия, утвержденные в начале учебного года. Особое внимание в просветительской деятельности уделяется повышению компетенции родителей в вопросе здоровьесбережения ребенка. Педагоги проводят совместные праздники, спортивные семейные мероприятия. У каждой группы создана группа в Watssap, где педагоги размещают актуальную информацию об образовательной и досуговой деятельности. Все это позволяет расширить кругозор родителей в области воспитания, обучения и развития детей, а также соблюдения единого требования к развитию ребенка. Использование социальных сетей и мессенджеров в работе с родителями по информационным и консультационным вопросам выросло по сравнению с предыдущим периодом и позволило улучшить качество и ускорить процесс взаимодействия с родителями.

Используемые ресурсы

- официальная группа в ВКонтакте;
- мессенджер Сферум
- платформа МАКС

При взаимодействии с семьями воспитанников мы придерживаемся следующих принципов:

- открытость;
 - единый подход к процессу воспитания ребенка;
 - уважение и доброжелательность друг к другу;
 - равная ответственность родителей и педагогов;
 - взаимное доверие во взаимоотношениях педагогов и родителей.
- Оценка учебно-методического и библиотечно-информационного обеспечения**
- Учебно-методическое обеспечение располагается в методическом кабинете, в микрометодкабинетах групп детского сада. Представлено методической литературой по всем образовательным областям образовательной программы, детской художественной литературой, периодическими изданиями, а также другими информационными ресурсами.
- Оценка материально-технической базы**
- Пространство МБДОУ используется для разностороннего развития детей, обеспечивает возможность общения и совместной деятельности детей и взрослых, двигательной активности детей. Использование мультимедийного оборудования расширяет возможности образовательной деятельности. Организованная среда в МБДОУ выполняет образовательную, развивающую, воспитывающую, стимулирующую, коммуникативную функции, но главное - работает на развитие самостоятельности и самодеятельности детей. РППС ДОО соответствует принципам информативности, многофункциональности, вариативности, педагогической целесообразности.
 - В ДОУ имеются специализированные залы для музыкальной деятельности и двигательной активности. Создано «Экологическое пространство», неоднократно в течение года трансформирующееся под цели и задачи образовательной программы, а также интересы воспитанников. Имеются кабинет учителя-логопеда, учебные кабинеты для реализации программы дополнительного образования. В холлах ДОУ уголки безопасности дорожного движения и общей безопасности, а также сменяемый выставочный уголок детско-родительского творчества. Образовательный процесс обеспечен игровым и методическим оборудованием. Имеется все необходимое для осуществления наряду с образовательной деятельностью функции присмотра и ухода. В МБДОУ имеются специализированные помещения: музыкальный зал, спортивный зал, изостудия, кабинеты для занятий с детьми, оборудованы участки для прогулок, спортивная площадка.

В МБДОУ создана локальная сеть, позволяющая не только обеспечить доступ всех педагогов к электронным образовательным ресурсам сети Интернет, но и оптимизировать взаимодействие между педагогами и администрацией, а также внутренний документооборот; все технологическое оборудование своевременно обслуживается и находится в рабочем состоянии. Условия пребывания детей и сотрудников значительно улучшились за счет обновления материально-технической базы, покупки новой мебели для присмотра и ухода.

Материально-техническое состояние МБДОУ соответствует санитарным требованиям к устройству, содержанию и организации режима работы в дошкольных организациях, правилам пожарной безопасности, требованиям охраны труда.

Заведующий МБДОУ - детского сада № 521



С. Л. Волкова

ДОКУМЕНТ ПОДПИСАН
ЭЛЕКТРОННОЙ ПОДПИСЬЮ

СВЕДЕНИЯ О СЕРТИФИКАТЕ ЭП

Сертификат 494019814567463202440781399424456389502397626874

Владелец Волкова Светлана Леонидовна

Действителен с 17.03.2026 по 17.03.2027